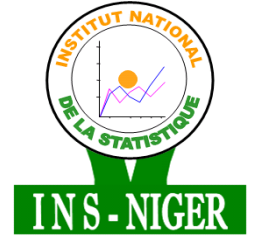


REPUBLIQUE DU NIGER
(Fraternité - Travail - Progrès)
MINISTRE DES FINANCES
INSTITUT NATIONAL DE LA STATISTIQUE
Etablissement Public à Caractère Administratif



**INDICE HARMONISE
 DES PRIX A LA CONSOMMATION
 (IHPC)
 NIAMEY – Mai 2014**

Avertissement

L'Institut National de la Statistique (INS) met à la disposition des utilisateurs l'Indice Harmonisé des Prix à la Consommation (IHPC). Cet indice est dit harmonisé parce qu'il est le fruit d'une méthodologie commune aux huit Etats membres de l'Union Economique et Monétaire Ouest Africaine (UEMOA) depuis 1996.

La base de cet indice a été révisée en 2008. L'IHPC base 2008 a pour population de référence l'ensemble des ménages africains de l'agglomération de Niamey. Le panier considéré comprend 657 variétés suivies dans environ 1000 points d'observation. Plus de 6000 relevés de prix sont effectués chaque mois. Les pondérations utilisées proviennent d'une enquête sur les dépenses des ménages réalisée sur 12 mois. Pour plus d'amples informations, s'adresser à la **Division des Statistiques Economiques** ou écrire à ins@ins.ne.

Tableau 1 : Evolution des prix par fonction

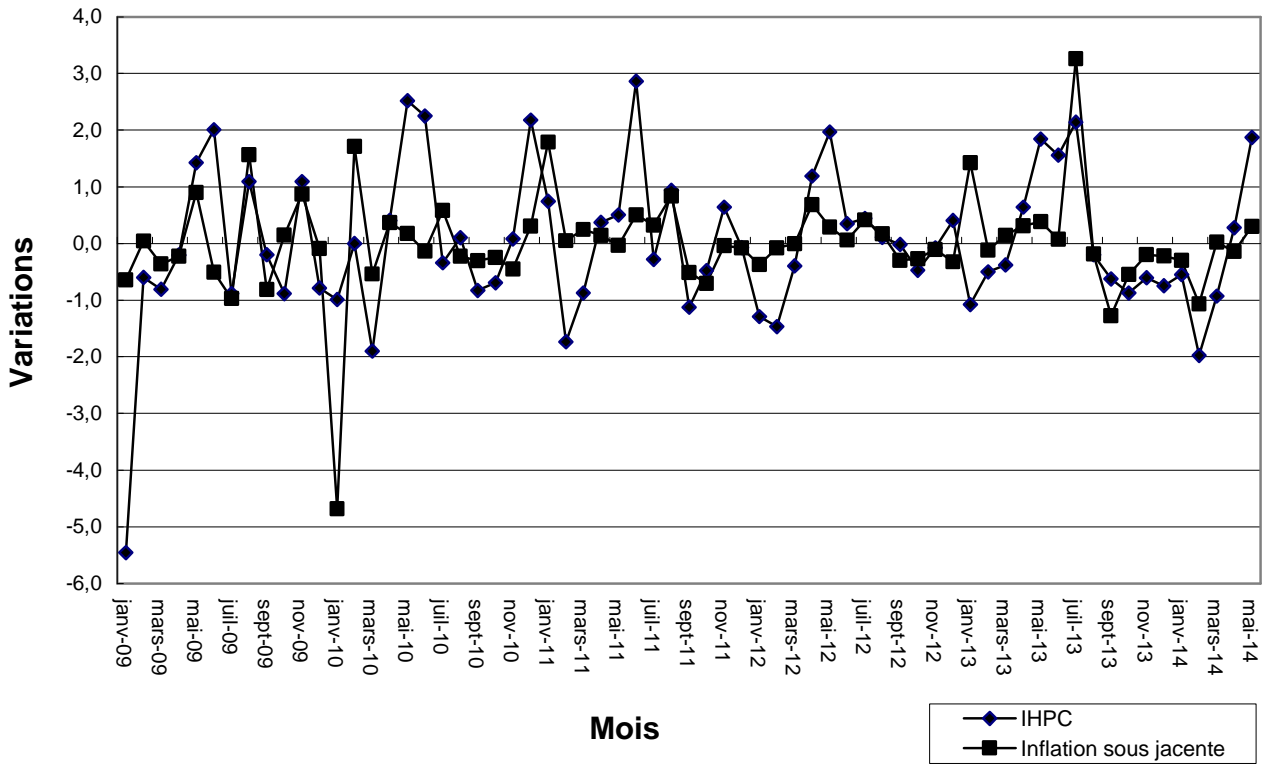
Base 100 : 2008

	Pondérations	Mai 2013	Févr. 2014	Mars 2014	Avril 2014	Mai 2014	Variations sur :		
							1 mois	3 mois	1 an
INDICE GLOBAL	10000	106,6	104,5	103,5	103,8	105,8	1,9	1,2	-0,8
I- Produits alimentaires et boissons non alcoolisées	3981	121,8	117,6	115,4	116,0	120,7	4,1	2,6	-0,9
II- Boissons alcoolisées, tabacs et stupéfiants	78	97,8	98,4	97,1	96,4	96,5	0,1	-2,0	-1,4
III- Articles d'habillement et chaussures	948	102,4	102,5	102,4	102,5	102,6	0,1	0,1	0,2
IV- Logement, eau, électricité, gaz et autres combustibles	1016	103,6	103,4	103,5	103,5	103,4	-0,1	-0,1	-0,2
V- Meubles, articles de ménage et entretien courant du foyer	419	103,1	101,6	101,0	101,0	102,4	1,4	0,8	-0,7
VI- Santé	204	103,0	103,9	103,5	104,0	105,1	1,0	1,1	2,0
VII- Transports	1301	91,9	94,8	94,8	94,8	94,7	-0,1	-0,1	3,1
VIII- Communications	613	65,7	53,8	53,8	53,8	53,8	0,0	0,0	-18,1
IX- Loisirs et culture	167	104,1	105,0	105,0	104,8	104,9	0,1	-0,1	0,7
X- Enseignement	167	100,8	102,8	102,8	102,8	102,8	0,0	0,0	2,1
XI- Restaurants et hôtels	750	103,5	102,2	102,2	102,2	102,2	0,0	0,0	-1,3
XII- Biens et services divers	356	98,5	99,5	99,3	99,3	99,3	0,0	-0,3	0,8

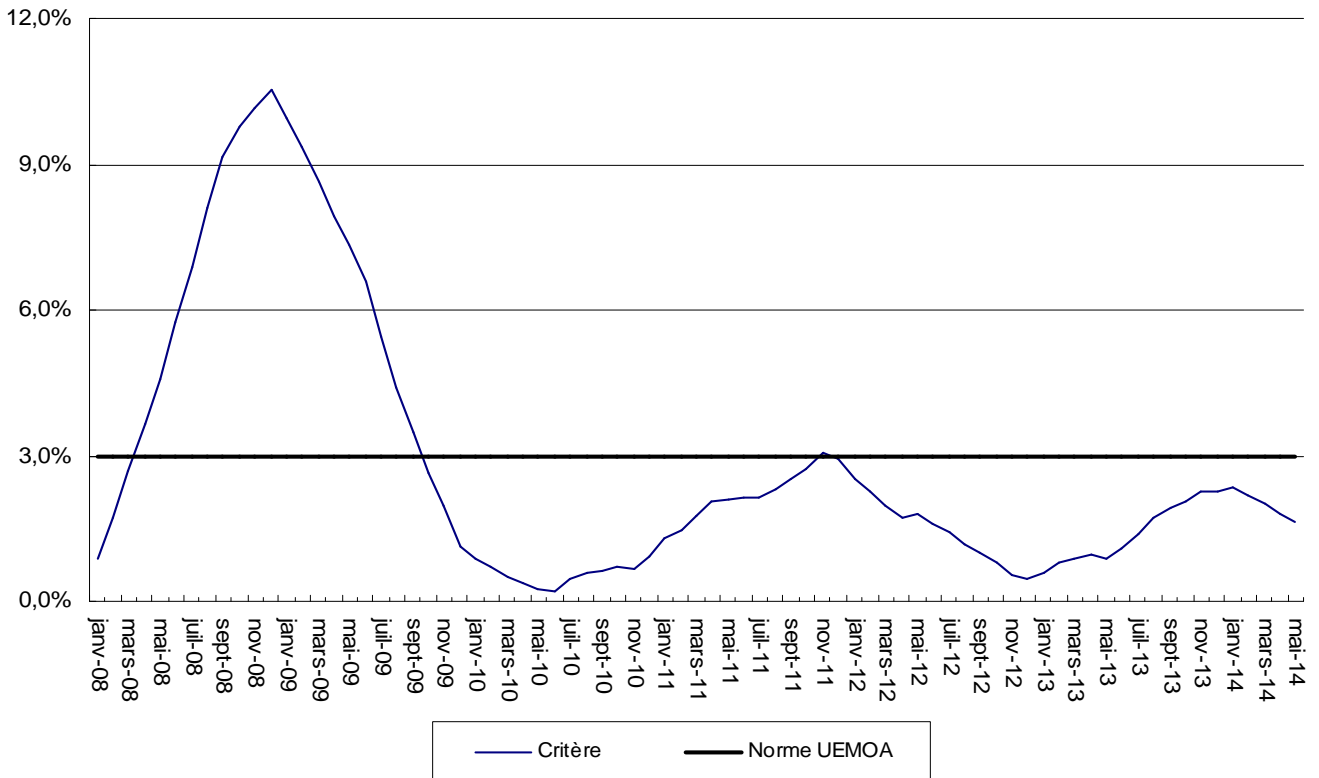
Note : les données présentées sont arrondies « au plus proche ». Il peut arriver que le résultat arrondi d'une opération sur des valeurs arrondies diffère légèrement du résultat qui serait obtenu par la même opération effectuée avec les mêmes valeurs non arrondies.

Niamey, le 05 juin 2014

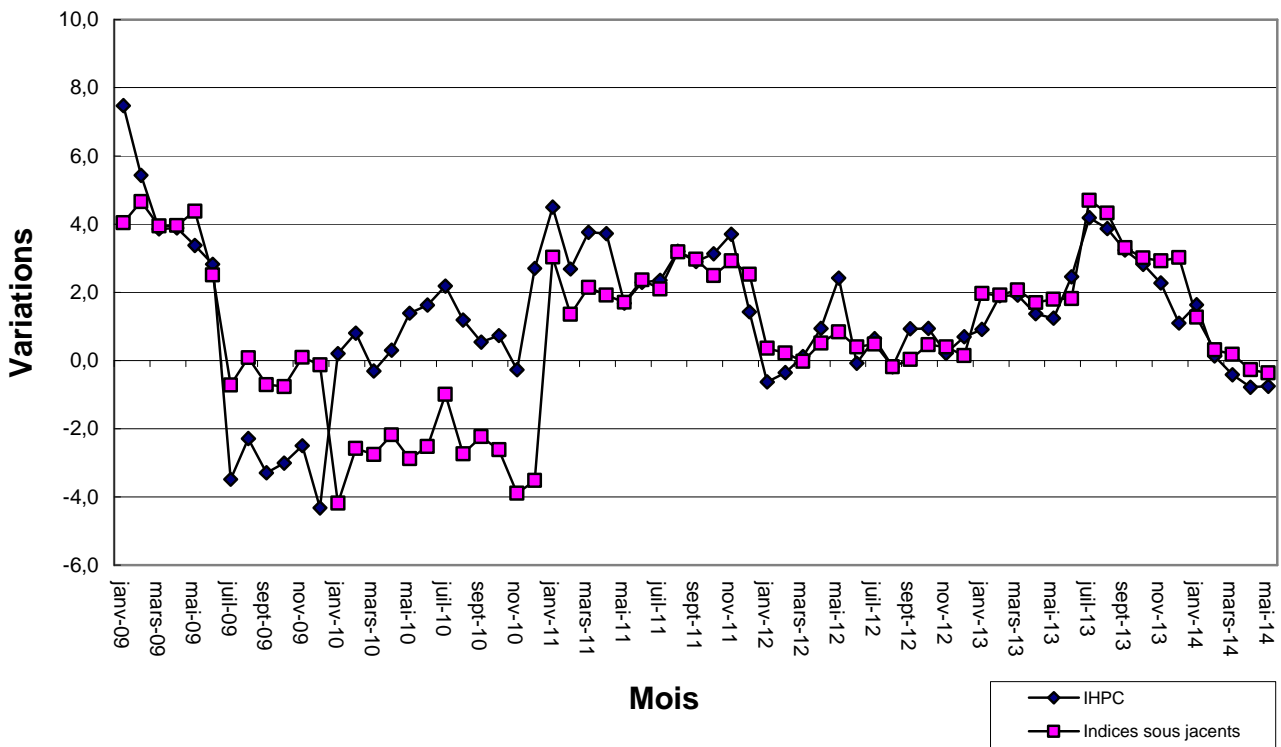
Variations mensuelles IHPC et inflation sous jacente



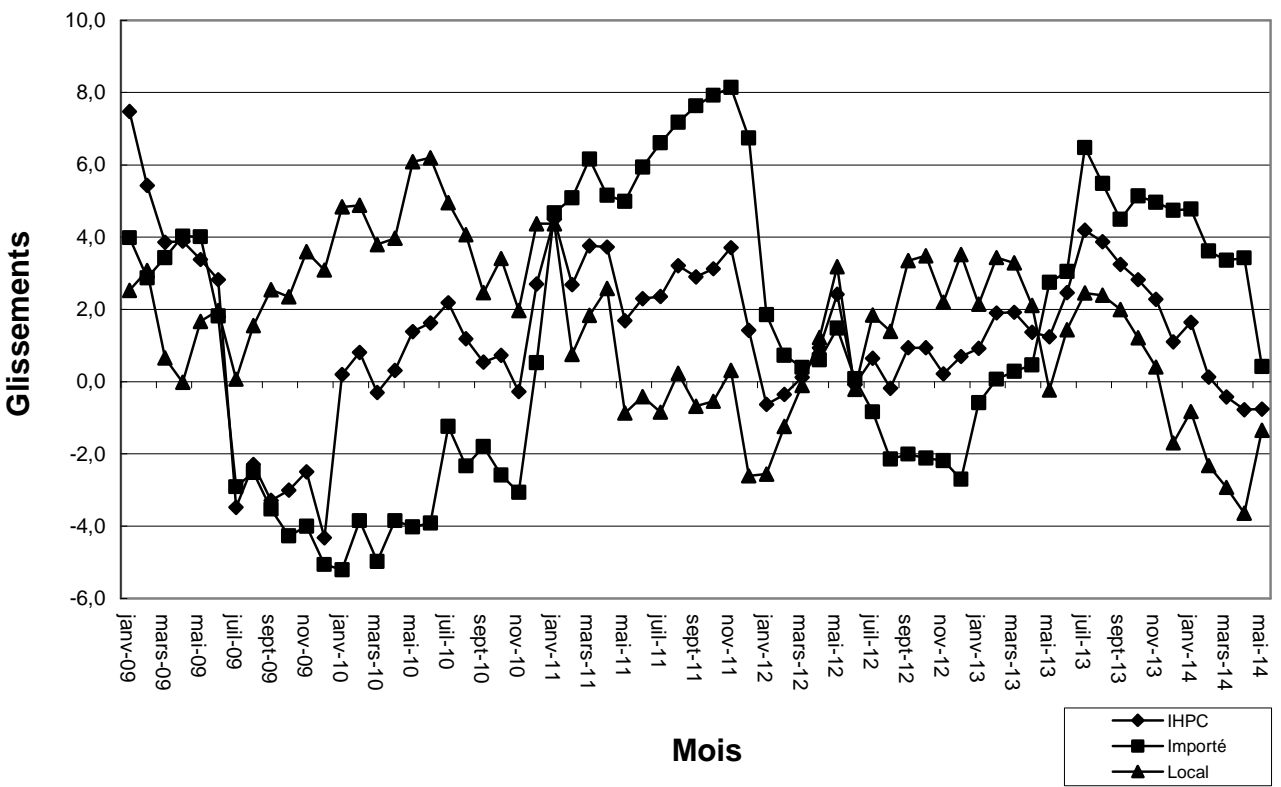
Critère de convergence



Variations en glissement annuel de l'IHPC et de l'inflation sous jacente



Glissements annuels de l'IHPC et des indices de produits importés et produits locaux



**INDICE HARMONISE
DES PRIX A LA CONSOMMATION
(IHPC)
NIAMEY – Mai 2014**

L'IHPC, base 100 en 2008 est à **105,8 points** en mai 2014. Il est en hausse de **1,9%** par rapport à son niveau du mois d'avril 2014. Cette hausse du niveau général des prix est le résultat d'un renchérissement des produits frais (**+6,8%**) et des produits hors produits frais hors énergie (**+0,3%**). Les prix des produits de l'énergie sont en baisse de **0,2%**. Selon la provenance, les prix des produits locaux et ceux des produits importés ont augmenté respectivement de **2,7%** et **0,4%**. S'agissant des produits du secteur primaire, leurs prix sont ressortis en hausse de **6,6%** tandis que les prix des produits du secteur secondaire et ceux des produits du secteur tertiaire ont baissé respectivement de **0,2%** et **0,1%**. Quant aux prix des biens non durables, des biens durables et des biens semi durables, ils se sont accrus respectivement de **3,1%**, **0,2%** et **0,1%**. En glissement annuel (mai 2014 par rapport à mai 2013), l'inflation est ressortie à **-0,8%**. Sur les trois derniers mois (mai 2014 par rapport à février 2014), cette inflation de **+1,2%**.

Fonctions dont l'indice est orienté à la hausse (Tableau 1)

Produits alimentaires et boissons non alcoolisées (+4,1%)

Hausse causée essentiellement par celle des prix des légumes frais en feuille (**+56,9%**), des légumes frais en fruit ou racine (**+51,7%**), des tubercules et plantain (**+14,5%**), des autres produits à base de tubercules et de plantain (**+6,3%**), des pâtisseries, gâteaux, biscuits et viennoiseries (**+6,2%**), des poissons et autres produits séchés ou fumés (**+4,2%**), des condiments (**+3,6%**), des viandes (**+2,6%**) et des céréales non transformées (**+1,0%**).

Boissons alcoolisées, tabacs et stupéfiants (+0,1%)

Hausse exclusivement due à celle des prix des tabacs et stupéfiants, notamment la cola blanche (**+1,3%**).

Articles d'habillement et chaussures (+0,1%)

Hausse exclusivement générée par celle des prix des articles d'habillement (**+0,1%**).

Meubles, articles de ménage et entretien courant du foyer (+1,4%)

Hausse essentiellement due à celle des prix des articles de ménage non durables (**+3,5%**).

Santé (+1,0%)

Hausse engendrée essentiellement par celle des prix des médicaments traditionnels (**+19,9%**) et des produits médicaux divers (**+0,4%**).

Loisirs et culture (+0,1%)

Hausse essentiellement causée par celle des prix des appareils de réception, d'enregistrement et de reproduction du son et de l'image (**+0,8%**).

Fonctions dont l'indice est orienté à la baisse (Tableau 1)

Logement, eau, gaz, électricité et autres combustibles (-0,1%)

Baisse due à celle des prix des combustibles solides et autres, notamment le bois de chauffe (**-9,4%**) et des produits pour l'entretien et les réparations courantes du logement (**-0,3%**).

Transports (-0,1%)

Baisse exclusivement engendrée par celle des tarifs du transport aérien de passagers (**-6,5%**).

Fonctions dont l'indice est resté stable (Tableau 1)

« **Biens et services divers** » : le niveau des prix est resté stable malgré les variations intervenues à l'intérieur de cette fonction.

« **Communication** », « **Enseignement** » et « **Restaurants et hôtels** » : aucun produit de ces trois fonctions n'a connu de changement de prix.

Le taux d'inflation en moyenne annuelle (variation du rapport de la moyenne des indices des douze derniers mois à la moyenne des indices des douze mois précédents) s'est établi à +1,7% en mai 2014. Il est en dessous de la norme communautaire fixée à 3% maximum par la Commission de l'UEMOA, dans le cadre du suivi des critères de convergence.

Tableau 2 : Indices suivant les fonctions et groupes de la NCOA-IHPC
Base 100 : 2008

	Indices					Variations		
	Mai 2013	Févr. 2014	Mars 2014	Avril 2014	Mai 2014	1 mois	3 mois	12 mois
1. Alimentation et boissons non alcoolisées	121,8	117,6	115,4	116,0	120,7	4,1	2,6	-0,9
11. Produits alimentaires	122,4	118,2	115,9	116,6	121,5	4,2	2,7	-0,7
12. Boissons non alcoolisées	108,2	104,0	103,9	103,7	103,6	-0,1	-0,4	-4,3
2. Boissons alcoolisées, tabacs et stupéfiants	97,8	98,4	97,1	96,4	96,5	0,1	-2,0	-1,4
21. Boissons alcoolisées	119,1	121,7	121,7	121,7	120,2	-1,2	-1,3	0,9
22. Tabacs et stupéfiants	95,7	96,1	94,6	93,9	94,2	0,3	-2,1	-1,7
3. Articles d'habillement et chaussures	102,4	102,5	102,4	102,5	102,6	0,1	0,1	0,2
31. Articles d'habillement	103,8	103,5	103,4	103,6	103,7	0,1	0,2	-0,2
32. Chaussures	94,1	96,7	96,5	96,5	96,5	0,0	-0,2	2,6
4. Logement, eau, électricité, gaz et autres combustibles	103,6	103,4	103,5	103,5	103,4	-0,1	-0,1	-0,2
41. loyers effectifs	131,0	123,7	123,7	123,7	123,7	0,0	0,0	-5,6
43. Entretien et réparation des logements	107,4	104,1	104,1	104,1	103,9	-0,2	-0,2	-3,3
44. Alimentation en eau et sces divers liés au logement	108,0	110,4	110,4	110,4	110,4	0,0	0,0	2,2
45. Electricité, gaz et autres combustibles	85,8	88,8	88,9	89,0	88,7	-0,3	-0,1	3,4
5. Meubles, articles de ménage et entretien courant du foyer	103,1	101,6	101,0	101,0	102,4	1,4	0,8	-0,7
51. Meubles, articles d'ameub, tapis, autres revêtements de sol	108,6	105,7	105,5	105,5	106,2	0,7	0,5	-2,2
52. Articles de ménage en textiles	101,3	102,8	102,3	102,3	102,3	0,0	-0,5	1,0
53. Appareils ménagers	91,6	90,9	88,0	88,0	88,0	0,0	-3,2	-3,9
54. Verrerie, vaisselle et ustensiles de ménage	97,4	97,0	97,0	96,8	96,8	0,0	-0,2	-0,6
55. Outillage et autre matériel pour la maison et le jardin	96,9	96,0	96,0	96,0	96,0	0,0	0,0	-0,9
56. Biens et services liés à l'entretien courant du foyer	103,3	101,8	101,3	101,3	103,6	2,2	1,8	0,2
6. Santé	103,0	103,9	103,5	104,0	105,1	1,0	1,1	2,0
61. Produits, appareils et matériels médicaux	103,8	105,6	104,8	105,8	107,6	1,7	1,9	3,6
62. Services ambulatoires	101,2	100,9	100,9	100,9	100,9	0,0	0,0	-0,3
63. Services hospitaliers	103,4	103,4	103,4	103,4	103,4	0,0	0,0	0,0
7. Transports	91,9	94,8	94,8	94,8	94,7	-0,1	-0,1	3,1
71. Achat de véhicules	106,2	106,5	106,5	106,5	106,5	0,0	0,0	0,3
72. Dépenses d'utilisation des véhicules	85,6	90,5	90,5	90,5	90,5	0,0	0,1	5,8
73. Services de transport	99,9	99,9	99,9	99,9	99,5	-0,3	-0,3	-0,4
8. Communications	65,7	53,8	53,8	53,8	53,8	0,0	0,0	-18,1
81. Services postaux	100,0	100,0	100,0	100,0	100,0	0,0	0,0	0,0
82. Matériel de téléphonie et de télécopie	73,9	73,0	73,0	73,0	73,0	0,0	0,0	-1,2
83. Services de téléphonie et de télécopie	64,9	52,2	52,2	52,2	52,2	0,0	0,0	-19,6
9. Loisirs et culture	104,1	105,0	105,0	104,8	104,9	0,1	-0,1	0,7
91. Matériel audiovisuel, photog. et de traitement de l'info.	96,0	94,8	94,8	94,8	95,5	0,7	0,7	-0,5
93. Autres articles, matériel de loisirs, jardinage, animaux de cie	91,6	94,9	94,9	94,9	94,9	0,0	0,0	3,6
94. Services récréatifs et culturels	100,0	99,0	99,0	99,0	99,0	0,0	0,0	-1,1
95. Journaux, livres et articles de papeterie	94,4	93,8	93,8	93,3	93,1	-0,1	-0,7	-1,3
96. Forfaits touristiques	131,7	136,3	136,3	136,3	136,3	0,0	0,0	3,5
10. Enseignements	100,8	102,8	102,8	102,8	102,8	0,0	0,0	2,1
101. Enseignement préélémentaire et primaire	108,0	112,5	112,5	112,5	112,5	0,0	0,0	4,1
102. Enseignement secondaire	105,1	109,5	109,5	109,5	109,5	0,0	0,0	4,2
104. Enseignement supérieur	105,5	84,9	84,9	84,9	84,9	0,0	0,0	-19,5
105. Enseignement non défini par niveau	76,0	87,9	87,9	87,9	87,9	0,0	0,0	15,6
11. Restaurants et hôtels	103,5	102,2	102,2	102,2	102,2	0,0	0,0	-1,3
111. Services de restauration	103,5	102,2	102,2	102,2	102,2	0,0	0,0	-1,3
112. Services d'hébergement	107,2	104,8	104,8	104,8	104,8	0,0	0,0	-2,2
12. Biens et services divers	98,5	99,5	99,3	99,3	99,3	0,0	-0,3	0,8
121. Soins corporels	96,2	96,6	96,6	96,6	96,6	0,0	0,0	0,5
123. Effets personnels n.c.a	107,1	114,1	112,7	112,7	112,7	0,0	-1,2	5,2
125. Assurance	101,4	100,9	100,9	100,9	100,9	0,0	0,0	-0,6
126. Services financiers	120,0	82,7	82,7	82,7	82,7	0,0	0,0	-31,1
127. Autres services n.c.a	101,3	100,4	100,4	100,4	99,9	-0,5	-0,5	-1,3

Tableau 3 : IHPC suivant les nomenclatures secondaires en mai 2014

Base 100 : 2008

	Pondérations	Indices pour les mois de :					Variations sur :		
		Mai 2013	Févr. 2014	Mars 2014	Avril 2014	Mai 2014	1 mois	3 mois	12 mois
INDICE GLOBAL	10000,0	106,6	104,5	103,5	103,8	105,8	1,9	1,2	-0,8
Indice des produits frais	2046,0	130,1	122,1	117,4	119,1	127,2	6,8	4,2	-2,2
Indice de l'énergie	1120,0	83,0	84,3	84,3	84,4	84,3	-0,2	-0,1	1,5
Indice hors produits frais, hors énergie = Inflation sous jacente	6834,0	103,4	102,9	102,9	102,7	103,0	0,3	0,2	-0,4
Indice des produits importés	4588,2	105,2	104,7	104,6	105,1	105,6	0,4	0,8	0,3
Indice des produits locaux	5411,8	107,5	104,7	103,2	103,3	106,1	2,7	1,3	-1,3
Indice des biens durables	443,0	99,9	99,9	99,4	99,4	99,6	0,2	-0,3	-0,3
Indice des biens semi durables	881,6	101,6	102,8	102,6	102,8	102,9	0,1	0,1	1,3
Indice des biens non durables	5370,6	113,5	110,9	109,2	109,7	113,1	3,1	2,0	-0,3
Indice du secteur primaire	2522,0	126,5	121,0	117,7	117,3	125,1	6,6	3,3	-1,2
Indice du secteur secondaire	4173,2	101,7	102,0	101,8	102,6	102,4	-0,2	0,4	0,7
Indice du secteur tertiaire = Services	3304,8	97,5	95,6	95,6	95,6	95,6	-0,1	-0,1	-2,0

Tableau 4 : Evolution de l'IHPC général dans les Etats membres de l'UEMOA

Base 100 : 2008

	Bénin	Burkina Faso	Côte d'Ivoire	Guinée Bissau	Mali	Niger	Sénégal	Togo	UEMOA
Novembre 2013	111,3	107,9	111,1	108,1	112,7	108,0	106,8	112,8	110,0
Décembre 2013	112,0	107,3	111,4	106,6	112,0	107,2	105,1	112,5	109,7
Janvier 2014	113,4	106,4	111,5	106,3	111,8	106,6	104,8	112,5	109,6
Février 2014	112,4	105,9	111,4	104,8	110,7	104,5	103,4	113,7	109,1
Mars 2014	112,7	106,6	111,3	104,4	110,8	103,5	102,9	113,9	109,0
Avril 2014	113,0	105,3	111,6	105,2	110,8	103,8	102,2	115,0	109,0
Inflation (%)	-0,3	-0,5	1,3	-0,4	-0,2	1,8	0,5	0,5	0,7

Source : Commission de l'UEMOA et INS des Etats membres

INSTITUT NATIONAL DE LA STATISTIQUE**B.P. 13416 - Niamey - NIGER – NIF : 9617/R****☎ (227) 20 72 35 60 – Fax : (227) 20 72 21 74***E mail:* ins@ins.ne*http://www.ins.ne***LES RESPONSABLES :****Idrissa ALICHINA KOURGUENI : DG INS, Directeur de Publication****Ibrahim SOUMAILA : SG INS P.I, Directeur de Publication Adjoint****Mahamadou CHEKARAO : DSEE, Directeur de la rédaction****Amadou MOSSI DIORI : Responsable IHPC, Rédacteur en chef****Bliyaminou MAMANE ISSA : Rédacteur****Oumarou SAIBOU : Rédacteur****Comité de lecture : Validation****ABONNEMENT** : Niger 1 numéro : 1.500 FCFA - 1 an (12 numéros): 15.000 FCFA + frais d'envoi